

# 非常災害対策計画

2025 年 6 月

医療法人社団 健仁会  
ひまわり苑

**施設名** ひまわり苑  
**所在地** 千葉県船橋市金堀町 479 番地 2  
**電話番号** 047-457-7702 **FAX 番号** 047-457-7704  
**メールアドレス** himawari@kenjin.or.jp

## 1 施設の立地条件

### (1) 施設立地場所の地形等

当施設は、京成松戸線二和向台駅より車で約 15 分（4.7km）位置し、船橋北病院の敷地内にある。アンデルセン公園が隣接し緑に囲まれた環境。鉄筋コンクリート 2 階建て建物 1 棟（延べ床面積 620.04 m<sup>2</sup>）からなる。  
河川氾濫のリスクはほとんどなく、地震の揺れや液状化のリスクは小さく、また海拔約 28m の為、津波によるリスクも小さい。  
しかし、土砂災害警戒区域には指定されている。

### (2) 災害危険区域等の該当の有無

有：土砂災害警戒区域

### (3) 予測される災害の危険性

火災、地震、土砂

## 2 災害に関する情報の入手方法

### (1) 市町村から発令される避難情報や災害に関する情報の入手方法

通電時：テレビ・ラジオ放送、気象庁 HP

停電時：ラジオ放送、防災行政無線

## 3 避難を開始する時期、判断基準

- (1) 警戒レベル 3 高齢者等避難が発令され、身の危険を感じたら避難を開始する。
- (2) 警戒レベル 4 避難指示が発令された時は、避難を開始する。
- (3) 震度 5 強以上の地震が発生した時は、避難を開始する。

## 4 避難場所

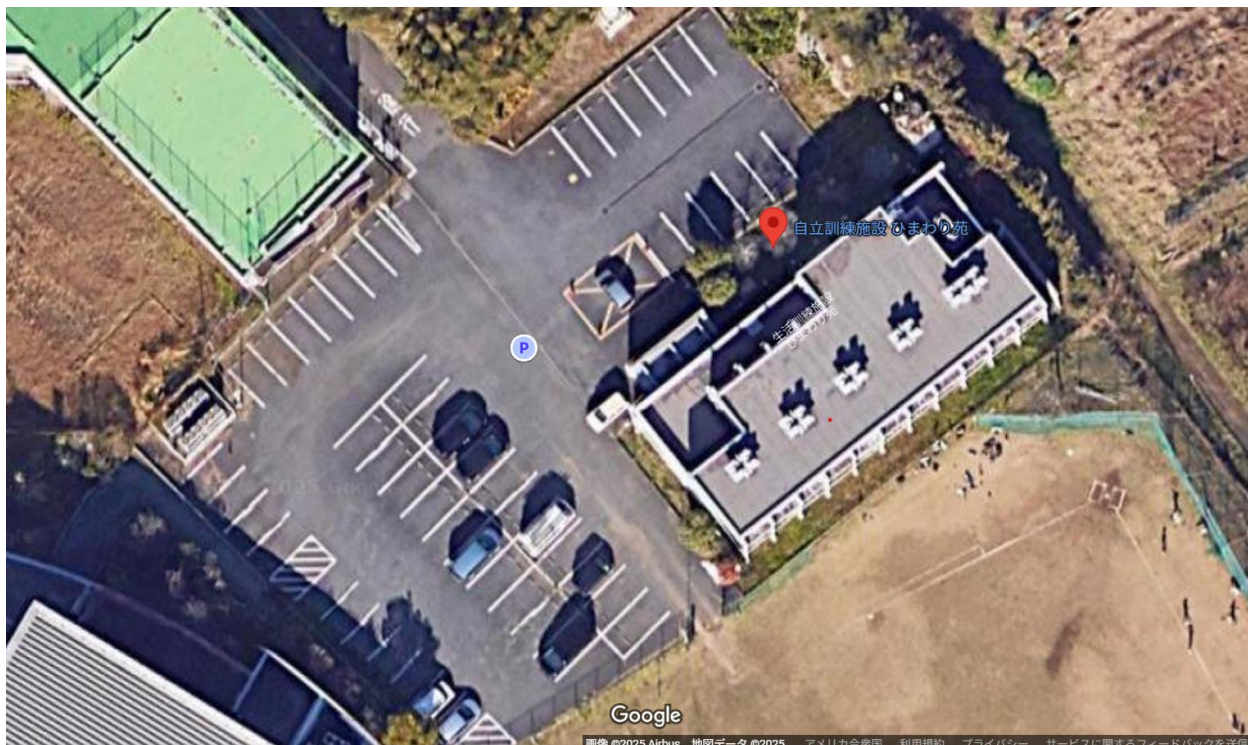
避難場所：船橋北病院 第 3 駐車場（ひまわり苑前）

避難方法・所要時間：徒歩すぐ

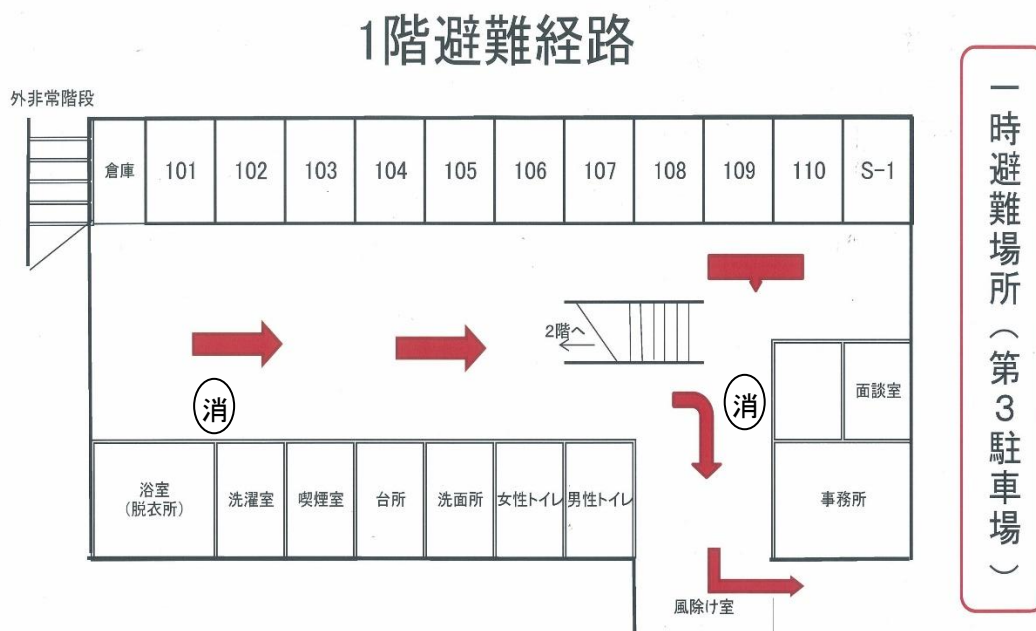
距離：5m

## 5 避難経路

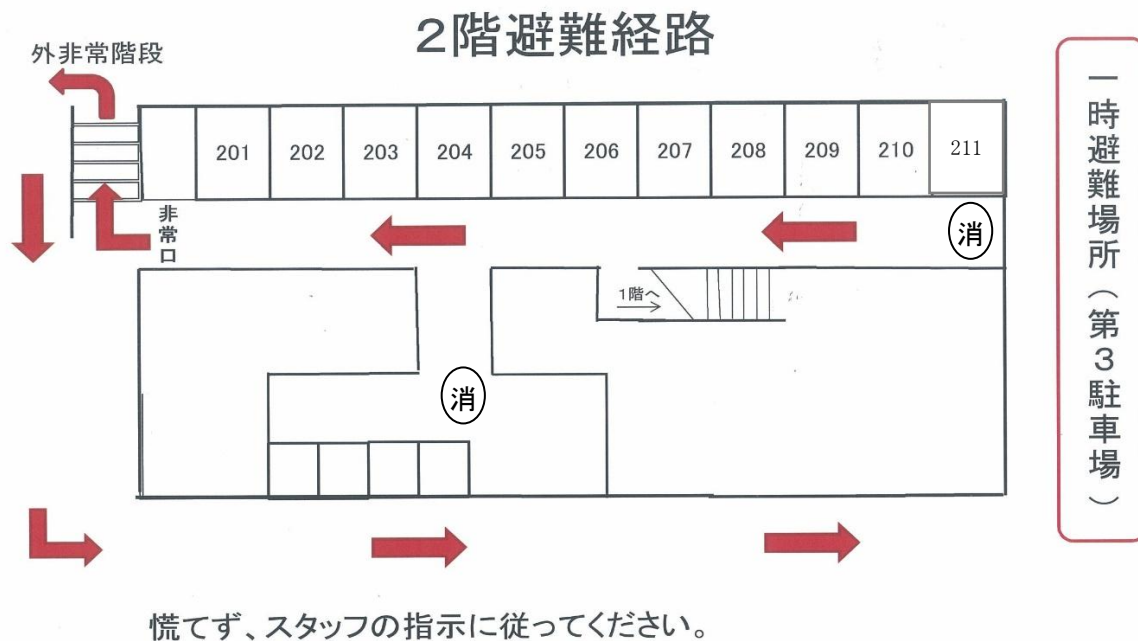
### (1) 避難場所への避難経路



### (2) 施設内の避難経路



慌てず、スタッフの指示に従ってください。



※ (消) は消火器の配置場所

## 6 非常参集体制

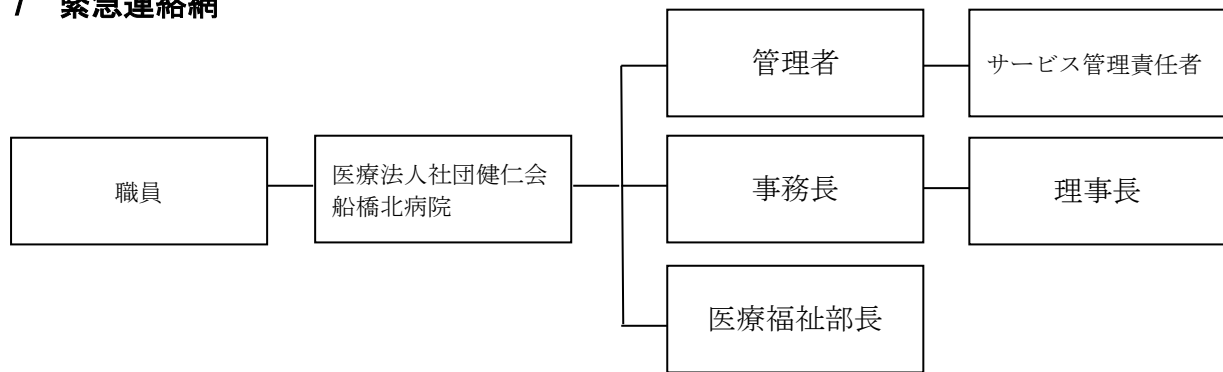
### (1) 災害時の参集

参集基準	対象職員
①地域に相当規模の災害の発生が予測され、その対策を要するとき ②地域に災害が発生し、その規模及び 範囲等から早急な対策を要するとき ③施設所在市町村内で震度 5 強以上の地震が発生したとき ④その他、管理者が必要と認めるとき	・ 管理者、サービス管理責任者または協力機関職員は出勤すること

### (2) 役割分担

- ・ 総括責任者     管理者（不在時の代行者   サービス管理責任者）  
避難状況の取りまとめ、関係機関との連絡調整、災害発生時の社会福祉施設等の被災状況の報告
- ・ 情報連絡者     サービス管理責任者（不在時の代行者   協力医療機関職員）  
気象や災害の情報収集、職員や職員家族の安否確認、利用者家族への連絡

## 7 緊急連絡網



## 8 災害時の連絡先等

### (1) 自治体等の連絡先

区分		機関名	電話番号
行政機関	消防	小室出張所	047-456-9146
	警察	船橋東警察署	047-467-0110
	船橋市	船橋市役所 (福祉サービス部 指導監査課)	047-436-2424
ライフライン	電気	東京電力	0120-926-488
	ガス	エネライフ	043-382-5300
	水道	三和総業株式会社	0476-22-4156
	電話	NTT 東日本（千葉西支店）	0120-166-000
協力機関	協力医療機関	医療法人社団健仁会船橋北病院	047-457-7151
取引先	給食関係	医療法人社団健仁会船橋北病院	047-457-7151

## 9 災害発生時の社会福祉施設等の被災状況の報告

### (1) 報告対象

船橋市内で震度 5 強以上の場合（被害なしの場合も含む）

災害（地震、風水害等）発生による施設等での被害があった場合

### (2) 報告方法

被災状況報告書を船橋市指導監査第一係にメール送信する。

送信先：[shogai-shitei@city.funabashi.lg.jp](mailto:shogai-shitei@city.funabashi.lg.jp)

## 9 食料の備蓄

### (1) 協力機関の船橋北病院で一括に確保している。

## 10 避難訓練の実施

### (1) 年 2 回（地域避難訓練含む）実施